

# Dell™ Inspiron™ 1011 Servis El Kitabı

[Başlamadan Önce](#)

[Pil](#)

[Klavve](#)

[Sabit Sürücü](#)

[Avuç İçü Dayanağı](#)

[Avuç İçü Dayanağı Dirseği](#)

[İletişim Kartları](#)

[Güc/Pil Durum İşığı Kartı](#)

[Hoparlörler](#)

[Bluetooth® Kablosuz Teknolojisi Bulunan Dahilli Kart](#)

[Güc Düğmesi Kartı](#)

[USB ve SIM Kartı](#)

[AC Adaptörü Konektörü](#)

[Sistem Kartı](#)

[Bellek](#)

[Düğme Pil](#)


[Ekran](#)


[Kamera](#)

[BIOS'u Sıfırlama](#)

## Not, Dikkat ve Uyarılar

 **NOT:** NOT, bilgisayarınızdan daha iyi şekilde yararlanmanızı sağlayan önemli bilgiler verir.

 **DİKKAT:** UYARI, donanımda olabilecek hasarları ya da veri kaybını belirtir ve bu sorunun nasıl önleneceğini anlatır.

 **UYARI:** UYARI, meydana gelebilecek olası maddi hasar, kişisel yaralanma veya ölüm tehlikesi anlamına gelir.

**Bu belgedeki bilgiler önceden bildirilmeksizin değiştirilebilir.**

**© 2009 Dell Inc. Tüm hakları saklıdır.**

Dell Inc.'in yazılı izni olmadan bu materyallerin herhangi bir şekilde çoğaltılması kesinlikle yasaktır.

Bu metinde kullanılan ticari markalar: *Dell*, *DELL* logosu ve *Inspiron*, Dell Inc.'nin ticari markalarıdır; *Bluetooth*, Bluetooth SIG, Inc.'ye ait olan ve Dell tarafından lisans altında kullanılan tescilli ticari markadır; *Microsoft* ve *Windows*, Microsoft Corporation'ın Amerika Birleşik Devletleri'nde ve/veya diğer ülkelerdeki ticari markaları veya tescilli ticari markalarıdır.

Bu belgede, marka ve adların sahiplerine ya da ürünlerine atıfta bulunmak için başka ticari marka ve ticari adlar kullanılabilir. Dell Inc. kendine ait olanların dışındaki ticari markalar ve ticari isimlerle ilgili hiçbir mülkiyet hakkı olmadığını beyan eder.

Modeller PP19S

Nisan 2009 Rev. A00

[İçerik Sayfasına Dön](#)

## AC Adaptörü Konektörü

Dell™ Inspiron™ 1011 Servis El Kitabı

- [AC Adaptörü Konektörünü Çıkarma](#)
- [AC Adaptörü Konektörünü Yerine Takma](#)

**⚠ UYARI:** Bilgisayarınızın içinde çalışmadan önce, bilgisayarınızla birlikte verilen güvenlik bilgilerini okuyun. Ek güvenlik en iyi uygulama bilgileri için [www.dell.com/regulatory\\_compliance](http://www.dell.com/regulatory_compliance) adresindeki Regulatory Compliance (Yasal Uygunluk) Ana Sayfasına bakın.

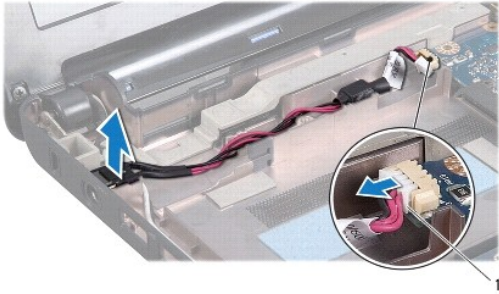
**⚠ DİKKAT:** Elektrostatik boşalımı önlemek için, bir bilek topraklama kayışı kullanarak ya da boyanmamış metal bir yüzeye sık sık dokunarak kendinizi topraklayın.

**⚠ DİKKAT:** Yalnızca yetkili bir servis teknisyeni bilgisayarınızda onarım yapmalıdır. Dell™ tarafından yetkilendirilmemiş servislerden kaynaklanan zararlar garantinizin kapsamında değildir.

**⚠ DİKKAT:** Sistem kartının hasar görmesini engellemek için, bilgisayar içinde çalışmadan önce ana pili çıkarın (bkz. [Pili Çıkarma](#)).

### AC Adaptörü Konektörünü Çıkarma

1. [Başlamadan Önce](#) bölümündeki yönergeleri uygulayın.
2. Pili çıkarın (bkz. [Pili Çıkarma](#)).
3. Klavyeyi çıkarın (bkz. [Klavyeyi Çıkarma](#)).
4. Avuç içi dayanağını çıkarın (bkz. [Avuç İçi Dayanağını Çıkarma](#)).
5. Sabit disk sürücüsünü çıkarın (bkz. [Sabit Sürücüyü Çıkarma](#)).
6. Avuç içi dayanağı dirseğini çıkarın (bkz. [Avuç İçi Dayanağını Çıkarma Bracket](#)).
7. USB ve SIM kartını çıkarın (bkz. [USB ve SIM Kartını Çıkarma](#)).
8. AC adaptörü konektör kablosunu sistem kartı konektöründen çıkarın.
9. AC adaptörü konektörünü kaldırarak bilgisayarın tabanından çıkarın.



1	AC adaptör kablosu konektörü
---	------------------------------

### AC Adaptörü Konektörünü Yerine Takma

1. AC adaptör konektörünü sistem kartına yerleştirin.
2. AC adaptörü konektör kablosunu sistem kartı konektörüne takın.

3. USB ve SIM kartını yerine takın (bkz. [USB ve SIM Kartını Yerine Takma](#)).
  4. Avuç içi dayanađı dirseđini yerine takın (bkz. [Avuç İçi Dayanađı Dirseđini Yerine Takma](#)).
  5. Sabit disk sürücüsünü yerine takın (bkz. [Sabit Sürücüyü Yerine Takma](#)).
  6. Avuç içi dayanađını yerine takın (bkz. [Avuç İçi Dayanađını Yerine Takma](#)).
  7. Klavyeyi yerine takın (bkz. [Klavyeyi Deđiştirme](#)).
  8. Pili çıkarın (bkz. [Pil Deđiştirme](#)).
- 

[İçerik Sayfasına Dön](#)

[İçerik Sayfasına Dön](#)

## Güç/Pil Durum Işığı Kartı

Dell™ Inspiron™ 1011 Servis El Kitabı

- [Güç/Pil Durum Işığı Kartını Çıkarma](#)
- [Güç/Pil Durum Işığı Kartını Yerine Takma](#)

**UYARI:** Bilgisayarınızın içinde çalışmadan önce, bilgisayarınızla birlikte verilen güvenlik bilgilerini okuyun. Ek güvenlik en iyi uygulama bilgileri için [www.dell.com/regulatory\\_compliance](http://www.dell.com/regulatory_compliance) adresindeki Regulatory Compliance (Yasal Uygunluk) Ana Sayfasına bakın.

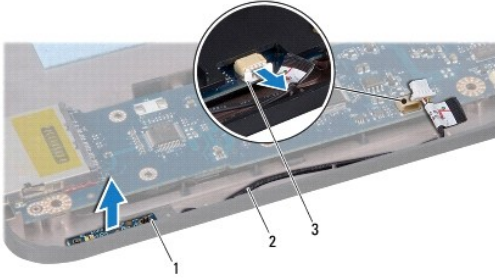
**DİKKAT:** Elektrostatik boşalmı önlemek için, bir bilek topraklama kayışı kullanarak ya da boyanmamış metal bir yüzeye sık sık dokunarak kendinizi topraklayın.

**DİKKAT:** Yalnızca yetkili bir servis teknisyeni bilgisayarınızda onarım yapmalıdır. Dell™ tarafından yetkilendirilmemiş servislerden kaynaklanan zararlar garantinizin kapsamında değildir.

**DİKKAT:** Sistem kartının hasar görmesini engellemek için, bilgisayar içinde çalışmadan önce ana pili çıkarın (bkz. [Pili Çıkarma](#)).

### Güç/Pil Durum Işığı Kartını Çıkarma

- [Başlamadan Önce](#) bölümündeki yönergeleri uygulayın.
- Pili çıkarın (bkz. [Pili Çıkarma](#)).
- Klavyeyi çıkarın (bkz. [Klavyeyi Çıkarma](#)).
- Avuç içi dayanağını çıkarın (bkz. [Avuç İçi Dayanağını Çıkarma](#)).
- Sabit disk sürücüsünü çıkarın (bkz. [Sabit Sürücüyü Çıkarma](#)).
- Avuç içi dayanağı dirseğini çıkarın (bkz. [Avuç İçi Dayanağını Çıkarma Bracket](#)).
- Güç/pil durum ışığı kartı kablosunu avuç içi dayanağı dirseğini çıkarırken sistem kartı konektöründen çıkarmadıysanız, şimdi çıkarın.
- Güç/pil durum ışığı kartını bilgisayar tabanından kaldırarak çıkarın.



1 güç/pil durum ışığı kartı	2 güç/pil durum ışığı kart kablosu
3 güç/pil durum ışığı kartı kablo konektörü	

### Güç/Pil Durum Işığı Kartını Yerine Takma

- Güç/pil durum ışığı kartı üzerindeki delikleri bilgisayarın tabanındaki çukurluklarla hizalayın ve yerine takın.
- Güç/pil durum ışığı kart kablosunu sistem kartı konektörüne takın.

3. Avu i dayanađı dirseđini yerine takın (bkz. [Avu İ Dayanađını Yerine Takma Bracket](#)).
  4. Sabit disk sűrűcűsűnű yerine takın (bkz. [Sabit Sűrűcűyű Yerine Takma](#)).
  5. Avu i dayanađını yerine takın (bkz. [Avu İ Dayanađını Yerine Takma](#)).
  6. Klavyeyi yerine takın (bkz. [Klavyeyi Deđiřtirme](#)).
  7. Pili ıkarın (bkz. [Pili Deđiřtirme](#)).
- 

[İerik Sayfasına Dűn](#)

[İçerik Sayfasına Dön](#)

## Başlamadan Önce

Dell™ Inspiron™ 1011 Servis El Kitabı

- [Önerilen Araçlar](#)
- [Bilgisayarı Kapatma](#)
- [Bilgisayarınızın İçinde Çalışmaya Başlamadan Önce](#)

Bu bölümde, bilgisayarınızdaki bileşenlerin takılması ya da çıkarılmasıyla ilgili prosedürler anlatılmaktadır. Aksi belirtilmedikçe, her yordamda aşağıdaki şartların geçerli olduğu varsayılır:

1. [Bilgisayarı Kapatma](#) ve [Bilgisayarınızın İçinde Çalışmaya Başlamadan Önce](#) bölümlerindeki adımları gerçekleştirdiğiniz.
1. Bilgisayarınızla birlikte gelen güvenlik bilgilerini okumuş olmanız.
1. Bir bileşen, çıkarma yordamı tersten uygulanarak değiştirilebilir veya (ayrı olarak satın alınmışsa) takılabilir.

## Önerilen Araçlar

Bu belgedeki yordamlar için aşağıdaki araçlar gerekir:

1. Küçük düz uçlu tornavida
1. Phillips tornavida
1. Plastik çubuk
1. BIOS yükseltme CD'si veya BIOS yürütülebilir güncelleştirme programı [support.dell.com](http://support.dell.com) adresindeki Dell Destek web sitesinde mevcuttur

## Bilgisayarı Kapatma



**⚠ DİKKAT:** Veri kaybını önlemek için, bilgisayarınızı kapatmadan önce açık dosyaları kaydedip kapatın ve açık programlardan çıkın.

1. Açık dosyaları kaydedip kapatın ve açık programlardan çıkın.
2. İşletim sistemini kapatın:


Windows® XP:

**Başlat** → **Bilgisayarı Kapat** → **Kapat**'ı tıklayın.

Ubuntu® Dell Masaüstü:

 → **Çıkış**  → **Kapat** öğelerini tıklayın.

Ubuntu Klasik Masaüstü:

 → **Kapat** düğmesini tıklayın.

3. Bilgisayarın ve takılı aygıtların kapandığından emin olun. İşletim sisteminizi kapattığınızda bilgisayarınız ve takılı aygıtlarınız otomatik olarak kapanmadıysa, güç düğmesine basın ve bilgisayar kapanana kadar basılı tutun.

## Bilgisayarınızın İçinde Çalışmaya Başlamadan Önce

Bilgisayarınızı olası zararlardan korumak ve kendi kişisel güvenliğinizi sağlamak için aşağıdaki güvenlik yönergelerini kullanın.

- ⚠ **UYARI:** Bilgisayarınızın içinde çalışmadan önce, bilgisayarınızla birlikte verilen güvenlik bilgilerini okuyun. Ek güvenlik en iyi uygulama bilgileri için [www.dell.com/regulatory\\_compliance](http://www.dell.com/regulatory_compliance) adresindeki Regulatory Compliance (Yasal Uygunluk) Ana Sayfasına bakın.
- ⚠ **DİKKAT:** Bileşenleri ve kartları itina ile kullanın. Bileşenlere veya kartların üzerindeki temas noktalarına dokunmayın. Kartları uç kısmından veya metal montaj kenarından tutun. İşlemci gibi bileşenleri pinlerinden değil kenarlarından tutun.
- ⚠ **DİKKAT:** Yalnızca yetkili bir servis teknisyeni bilgisayarınızda onarım yapmalıdır. Dell tarafından yetkilendirilmemiş servislerden kaynaklanan zararlar garantinizin kapsamında değildir.

△ **DİKKAT:** Bir kabloyu çıkartırken kablonun kendisini değil, fişi veya koruyucu halkayı tutarak çekin. Bazı kablolarda kilitleme dilleri vardır; bu tür kabloları çıkartırken, kabloyu çekmeden önce kilitleme dillerini içeriye bastırın. Konektörleri çıkartırken, konektör pinlerinin eğilmesini önlemek için konektörleri düz tutun. Ayrıca bir kabloyu bağlamadan önce, her iki konektörün yönlerinin doğru olduğundan ve doğru hizalandıklarından emin olun.

△ **DİKKAT:** Bilgisayara vermekten kaçınmak için, bilgisayarın içinde çalışmaya başlamadan önce aşağıdaki adımları uygulayın.

1. Bilgisayar kapağının çizilmesini önlemek üzere çalışma yüzeyinin düz ve temiz olmasını sağlayın.
2. Bilgisayarınızı kapatın. Bkz. [Bilgisayarı Kapatma](#).

△ **DİKKAT:** Ağ kablosunu çıkarmak için, önce kabloyu bilgisayarınızdan ve ardından ağ aygıtından çıkarın.

3. Tüm telefon veya ağ kablolarını bilgisayarınızdan çıkarın.
4. Basın ve Bellek Kartı Okuyucudaki takılı kartları çıkarın.
5. Bilgisayarınızı ve tüm bağlı aygıtları elektrik prizlerinden çıkarın.
6. Pili çıkarın (bkz. [Pili Çıkarma](#)).
7. Bilgisayarın üst kenarını yukarı getirin, ekranı açın ve sistem kartını topraklamak için güç düğmesine basın.

---

[İçerik Sayfasına Dön](#)


[İçerik Sayfasına Dön](#)

## BIOS'u Sıfırlama

Dell™ Inspiron™ 1011 Servis El Kitabı


- [BIOS'u CD'den Sıfırlama](#)
- [BIOS'u Sabit Disk Sürücüsünden Sıfırlama](#)
- [Ubuntu'da BIOS'u Sıfırlama](#)

Yeni sistem kartıyla birlikte BIOS güncelleştirme program CD'si verildiyse, BIOS'u CD'den sıfırlayın. Bir BIOS güncelleştirme programınız yoksa, BIOS'u sabit diskten sıfırlayın.

 **NOT:** Bilgisayarınızda dahili optik sürücü bulunmamaktadır. Disk içeren işlemler için harici bir optik sürücü veya harici depolama aygıtı kullanın.

### BIOS'u CD'den Sıfırlama

1. AC adaptörünün prize takıldığından ve ana pilin düzgün şekilde takılı olduğundan emin olun.

 **NOT:** BIOS'u sıfırlamak için BIOS güncelleştirme program CD'si kullanıyorsanız, CD'yi takmadan önce bilgisayarı CD'den başlayacak şekilde ayarlayın.

2. BIOS güncelleştirme program CD'sini takın ve bilgisayarı yeniden başlatın. Ekranda görünen yönergeleri uygulayın. Bilgisayar önyüklemeye devam eder ve yeni BIOS'u güncelleştir. Sıfırlama güncelleştirmesi tamamlandığında bilgisayar otomatik olarak yeniden başlar.
3. Sistem kurulumu programına girmek için POST işlemi sırasında <F2> tuşuna basın.
4. Bilgisayar varsayılanlarını sıfırlamak için <F9> tuşuna basın.
5. <Esc> tuşuna basın, **Save changes and reboot** seçeneğini seçin ve yapılandırma değişikliklerini kaydetmek için <Enter> tuşuna basın.
6. BIOS güncelleştirme program CD'sini sürücüden çıkarın ve bilgisayarı yeniden başlatın.


### BIOS'u Sabit Disk Sürücüsünden Sıfırlama

1. AC adaptörünün elektrik prizine bağlandığından, ana pilin uygun şekilde takıldığından ve bir ağ kablosunun takılı olduğundan emin olun.
2. Bilgisayarı açın.
3. [support.dell.com](http://support.dell.com) adresinde bilgisayarınızla ilgili en son BIOS güncelleştirme dosyasını bulun.
4. Dosyayı karşıdan yüklemek için **Şimdi Yükle**'yi tıklayın.
5. **Export Compliance Disclaimer** (İhracat Uyumluluğu Yasal Uyarı) penceresi görünürse, **Yes, I Accept this Agreement** (Evet, bu Anlaşmayı Kabul Ediyorum) seçeneğini tıklayın. **Dosya Yükleme** penceresi açılır.
6. **Bu programı diske kaydet**'i ve **Tamam**'i tıklayın. **Kayıt Yeri** penceresi açılır.
7. **Kayıt Yeri** menüsünü görmek için **Masaüstü**'nü seçin ve ardından **Kaydet**'i tıklayın. Dosya masaüstünüze yüklenir.
8. **Yükleme Tamamlandı** penceresi görünürse **Kapat**'i tıklayın. Dosya simgesi masaüstünüzde görünür ve yüklenen BIOS güncelleştirme dosyasıyla aynı ada sahiptir.
9. Masaüstündeki dosya simgesini çift tıklayın ve ekrandaki yönergeleri izleyin.

### Ubuntu'da BIOS'u Sıfırlama

1. AC adaptörünün elektrik prizine bağlandığından, ana pilin uygun şekilde takıldığından ve bir ağ kablosunun takılı olduğundan emin olun.
2. Bilgisayarı açın.



3.  → Yerler → Belgeler öğelerini seçin.
  4. Yeni bir klasör oluşturun ve klasöre **BIOS** adını verin.
  5. [support.dell.com](http://support.dell.com) adresinde bilgisayarınızla ilgili en son BIOS güncelleştirme dosyasını bulun.
  6. Dosyayı karşıdan yüklemek için **Şimdi Yükle**'yi tıklayın.
  7. **Export Compliance Disclaimer** (İhracat Uyumluluğu Yasal Uyarı) penceresi görünürse, **Yes, I Accept this Agreement** (Evet, bu Anlaşmayı Kabul Ediyorum) seçeneğini tıklayın.  
**Dosya Yükleme** penceresi açılır.
  8. **Bu programı diske kaydet**'i ve **Tamam**'i tıklayın.  
**Kayıt Yeri** penceresi açılır.
  9. **Save In** (Kayıt Yeri) menüsünü görmek için aşağı oku tıklayın, **Documents** (Belgeler) → **BIOS** seçeneklerini belirleyin, ardından **Save** (Kaydet) düğmesini tıklayın.
  10. **Yükleme Tamamlandı** penceresi görünürse **Kapat**'i tıklayın.  
Dosya simgesi BIOS klasörünüzde görünür ve yüklenen BIOS güncelleştirme dosyasıyla aynı ada sahiptir.
  11. Terminal komut satırı uygulamasını açın ve aşağıdakileri uygulayın:
    - a. `sudo -s` yazın
    - b. Parolanızı girin
    - c. `cd Documents` yazın
    - d. `cd BIOS` yazın
    - e. `Tür ./1011a00`

`flash start...` dizesi görüntülenir.

BIOS sıfırlama işlemi tamamlandığında bilgisayar otomatik olarak yeniden başlar.
- 

[İçerik Sayfasına Dön](#)

[İçerik Sayfasına Dön](#)

## Bluetooth® Kablosuz Teknolojisi Bulunan Dahili Kart

Dell™ Inspiron™ 1011 Servis El Kitabı

- [Bluetooth Kartını Çıkarma](#)
- [Bluetooth Kartını Yerine Takma](#)

**⚠ UYARI:** Bilgisayarınızın içinde çalışmadan önce, bilgisayarınızla birlikte verilen güvenlik bilgilerini okuyun. Ek güvenlik en iyi uygulama bilgileri için [www.dell.com/regulatory\\_compliance](http://www.dell.com/regulatory_compliance) adresindeki Regulatory Compliance (Yasal Uygunluk) Ana Sayfasına bakın.

**⚠ DİKKAT:** Elektrostatik boşalmı önlemek için, bir bilek topraklama kayışı kullanarak ya da boyanmamış metal bir yüzeye sık sık dokunarak kendinizi topraklayın.

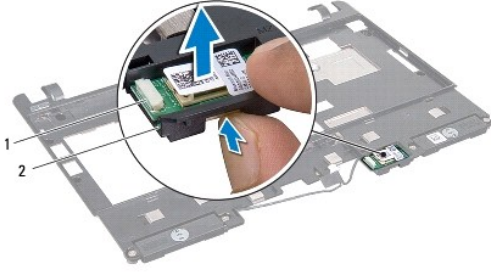
**⚠ DİKKAT:** Yalnızca yetkili bir servis teknisyeni bilgisayarınızda onarım yapmalıdır. Dell™ tarafından yetkilendirilmemiş servislerden kaynaklanan zararlar garantinizin kapsamında değildir.

**⚠ DİKKAT:** Sistem kartının hasar görmesini engellemek için, bilgisayar içinde çalışmadan önce ana pili çıkarın (bkz. [Pili Çıkarma](#)).

Bilgisayarınızla Bluetooth kablosuz teknolojisi olan bir kart sipariş ettiyseniz, kart zaten takılıdır.

### Bluetooth Kartını Çıkarma

1. [Başlamadan Önce](#) bölümündeki yönergeleri uygulayın.
2. Pili çıkarın (bkz. [Pili Çıkarma](#)).
3. Klavyeyi çıkarın (bkz. [Klavyeyi Çıkarma](#)).
4. Avuç içi dayanağını çıkarın (bkz. [Avuç İçi Dayanağını Çıkarma](#)).
5. Sabit disk sürücüsünü çıkarın (bkz. [Sabit Sürücüyü Çıkarma](#)).
6. Avuç içi dayanağı dirseğini çıkarın (bkz. [Avuç İçi Dayanağını Çıkarma Bracket](#)).
7. Kartı avuç içi dayanağı dirseğindeki Bluetooth kart yuvasından çekerek çıkarın.



1	Bluetooth kartı	2	Bluetooth kart yuvası
---	-----------------	---	-----------------------

### Bluetooth Kartını Yerine Takma

1. Kartı Bluetooth kart yuvasına yerleştirip yerine oturmasını sağlayın.
2. Avuç içi dayanağı dirseğini yerine takın (bkz. [Avuç İçi Dayanağını Yerine Takma Bracket](#)).
3. Sabit disk sürücüsünü yerine takın (bkz. [Sabit Sürücüyü Yerine Takma](#)).
4. Avuç içi dayanağını yerine takın (bkz. [Avuç İçi Dayanağını Yerine Takma](#)).

5. Klavyeyi yerine takın (bkz. [Klavyeyi Deęiřtirme](#)).

6. Pili ıkarın (bkz. [Pil Deęiřtirme](#)).

---

[İcerik Sayfasına Dön](#)

[İçerik Sayfasına Dön](#)

## Kamera

Dell™ Inspiron™ 1011 Servis El Kitabı

- [Kamerayı Çıkarma](#)
- [Kamerayı Değiştirme](#)

**UYARI:** Bilgisayarınızın içinde çalışmadan önce, bilgisayarınızla birlikte verilen güvenlik bilgilerini okuyun. Ek güvenlik en iyi uygulama bilgileri için [www.dell.com/regulatory\\_compliance](http://www.dell.com/regulatory_compliance) adresindeki Regulatory Compliance (Yasal Uygunluk) Ana Sayfasına bakın.

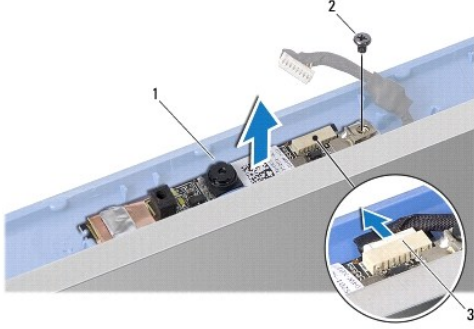
**DİKKAT:** Elektrostatik boşalmı önlemek için, bir bilek topraklama kayışı kullanarak ya da boyanmamış metal yüzeylere (bilgisayarın arkasındaki konektör gibi) sık sık dokunarak kendinizi topraklayın.

**DİKKAT:** Yalnızca yetkili bir servis teknisyeni bilgisayarınızda onarım yapmalıdır. Dell™ tarafından yetkilendirilmemiş servislerden kaynaklanan zararlar garantinizin kapsamında değildir.

**DİKKAT:** Sistem kartının hasar görmesini engellemek için, bilgisayar içinde çalışmadan önce ana pili çıkarın (bkz. [Pili Çıkarma](#)).

## Kamerayı Çıkarma

- [Başlamadan Önce](#) bölümündeki yönergeleri uygulayın.
- Ekran çerçevesini çıkarın (bkz. [Ekran Çerçevesini Çıkarma](#)).



1	kamera	2	vida
3	kamera kablosu konektörü		

- Kamerayı ekran kapağına tutturun vidayı çıkarın.
- Kamera kablosunu konektörden çıkarın.
- Kamera kartını çıkarın.

## Kamerayı Değiştirme

- Kamera kablosunu konektöre bağlayın.
- Kamera kartındaki vida deliğini ekran kapağındaki vida deliğiyle hizalayın.
- Kamerayı ekran kapağına tutturun vidayı yerine takın.
- Ekran çerçevesini yerine takın (bkz. [Ekran Çerçevesini Yerine Takma](#)).

[İçerik Sayfasına Dön](#)



[İçerik Sayfasına Dön](#)

## Düğme Pili

Dell™ Inspiron™ 1011 Servis El Kitabı

- [Düğme Pili Çıkarma](#)
- [Düğme Pili Değiştirme](#)

**⚠ UYARI:** Bilgisayarınızın içinde çalışmadan önce, bilgisayarınızla birlikte verilen güvenlik bilgilerini okuyun. Ek güvenlik en iyi uygulama bilgileri için [www.dell.com/regulatory\\_compliance](http://www.dell.com/regulatory_compliance) adresindeki Regulatory Compliance (Yasal Uygunluk) Ana Sayfasına bakın.

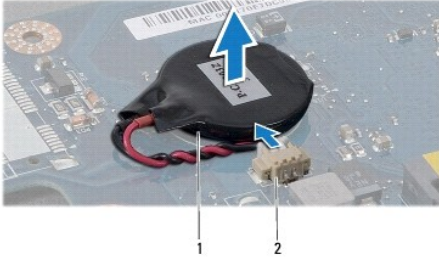
**⚠ DİKKAT:** Elektrostatik boşalmı önlemek için, bir bilek topraklama kayışı kullanarak ya da boyanmamış metal bir yüzeye sık sık dokunarak kendinizi topraklayın.

**⚠ DİKKAT:** Yalnızca yetkili bir servis teknisyeni bilgisayarınızda onarım yapmalıdır. Dell™ tarafından yetkilendirilmemiş servislerden kaynaklanan zararlar garantinizin kapsamında değildir.

**⚠ DİKKAT:** Sistem kartının hasar görmesini engellemek için, bilgisayar içinde çalışmadan önce ana pili çıkarın (bkz. [Pili Çıkarma](#)).

## Düğme Pili Çıkarma

1. [Başlamadan Önce](#) bölümündeki yönergeleri uygulayın.
2. [Sistem Kartını Çıkarma](#) bölümündeki [adım 2-a-dim 10](#) arasındaki yönergeleri uygulayın.



1	düğme pil	2	düğme pil kablo konektörü
---	-----------	---	---------------------------

3. Düğme pil kablosunu sistem kartı konektöründen ayırın.
4. Düğme pili kaldırarak bilgisayarın tabanından çıkarın.

## Düğme Pili Değiştirme

1. Düğme pili yerine takın.
2. Düğme pilin kablosunu sistem kartı konektörüne takın.
3. [Sistem Kartını Yerine Takma](#) bölümündeki [adım 3-adım 11](#) arasındaki yönergeleri uygulayın.

[İçerik Sayfasına Dön](#)

[İçerik Sayfasına Dön](#)

## Ekran

Dell™ Inspiron™ 1011 Servis El Kitabı

- [Ekran Aksamı](#)
- [Ekran Cercevesi](#)
- [Ekran Paneli](#)
- [Ekran Paneli Kablosu](#)

**⚠ UYARI:** Bilgisayarınızın içinde çalışmadan önce, bilgisayarınızla birlikte verilen güvenlik bilgilerini okuyun. Ek güvenlik en iyi uygulama bilgileri için [www.dell.com/regulatory\\_compliance](http://www.dell.com/regulatory_compliance) adresindeki Regulatory Compliance (Yasal Uygunluk) Ana Sayfasına bakın.

**⚠ DİKKAT:** Elektrostatik boşalımı önlemek için, bir bilek topraklama kayışı kullanarak ya da boyanmamış metal bir yüzeye sık sık dokunarak kendinizi topraklayın.

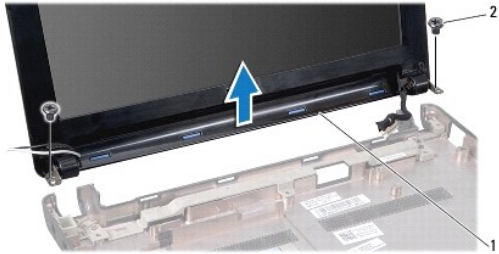
**⚠ DİKKAT:** Yalnızca yetkili bir servis teknisyeni bilgisayarınızda onarım yapmalıdır. Dell™ tarafından yetkilendirilmemiş servislerden kaynaklanan zararlar garantinizin kapsamında değildir.

**⚠ DİKKAT:** Sistem kartının hasar görmesini engellemek için, bilgisayar içinde çalışmadan önce ana pili çıkarın (bkz. [Pili Çıkarma](#)).

## Ekran Aksamı

### Ekran Aksamını Çıkarma

1. [Başlamadan Önce](#) bölümündeki yönergeleri uygulayın.
2. Pili çıkarın (bkz. [Pili Çıkarma](#)).
3. Klavyeyi çıkarın (bkz. [Klavyeyi Çıkarma](#)).
4. Avuç içi dayanağını çıkarın (bkz. [Avuç İçi Dayanağını Çıkarma](#)).
5. Sabit disk sürücüsünü çıkarın (bkz. [Sabit Sürücüyü Çıkarma](#)).
6. Avuç içi dayanağı dirseğini çıkarın (bkz. [Avuç İçi Dayanağını Çıkarma Bracket](#)).
7. USB ve SIM kartını çıkarın (bkz. [Removing the USB and SIM Card Board](#)).
8. AC adaptörü konektörünü çıkarın (bkz. [AC Adaptörü Konektörünü Çıkarma](#)).
9. Bellek modülünü ve düğme pili çıkarmadan sistem kartını çıkarın (bkz. [Sistem Kartını Çıkarma](#)).
10. Mini Kart kablo yerleşimine dikkat edin ve Mini Kart kablolarını bilgisayar tabanından çekip çıkarın.
11. Ekran aksamını bilgisayar tabanına sabitleyen iki vidayı çıkarın.



1	ekran aksamı	2	vida (2)
---	--------------	---	----------

12. Ekran aksamını kaldırarak bilgisayarın tabanından çıkarın.

## Ekran Aksamını Deęiřtirme

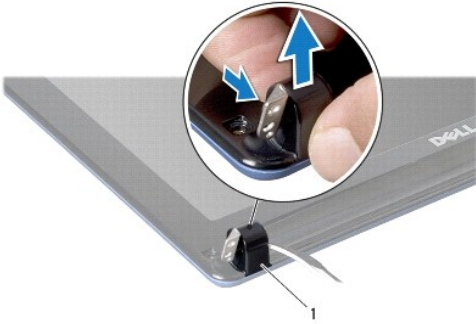
1. Ekran aksamını yerine yerleřtirin ve ekran aksamını bilgisayar tabanına tutturun iki vidayı yerine takın.
2. Mini Kart kablolarını yerlerine yerleřtirin ve varsa Mini Kartlara takın (bkz. [Mini Kartı Deęiřtirme](#)).
3. Sistem kartını takın (bkz. [Sistem Kartını Yerine Takma](#)).
4. AC adaptörü konektörünü yerine takın (bkz. [AC Adaptörü Konektörünü Yerine Takma](#)).
5. USB ve SIM kartını yerine takın (bkz. [Replacing the USB and SIM Card Board](#)).
6. Avuç içi dayanaęı dirseęini yerine takın (bkz. [Avuç İçi Dayanaęını Yerine Takma Bracket](#)).
7. Sabit disk sürücüsünü yerine takın (bkz. [Sabit Sürücüyü Yerine Takma](#)).
8. Avuç içi dayanaęını yerine takın (bkz. [Avuç İçi Davanaęını Yerine Takma](#)).
9. Klavyeyi yerine takın (bkz. [Klavyeyi Deęiřtirme](#)).
10. Pili çıkarın (bkz. [Pil Deęiřtirme](#)).

## Ekran Çerçevesi

### Ekran Çerçevesini Çıkarma

**Δ DİKKAT:** Ekran çerçevesi son derece hassastır. Çerçevenin zarar görmesini önlemek için çıkarırken dikkatli olun.

1. Ekran aksamını çıkarın (bkz. [Ekran Aksamını Çıkarma](#)).
2. Menteře kapaęı bařlıklarına basın ve bu bařlıkları çıkarın (her iki tarafta birer bařlık bulunmaktadır).



1	menteře kapaęı bařlıkları (2)
---	-------------------------------

3. Ekran çerçevesi vidaları üzerindeki iki lastik yüzeyi (her iki tarafta birer adet) çıkarın.
4. Ekran çerçevesindeki iki vidayı çıkarın.
5. Parmak uçlarınızı kullanarak ekran çerçevesinin iç kenarını dikkatlice kaldırın.





1	vida (2)	2	lastik yüzeyler (2)
3	ekran çerçevesi		

6. Ekran çerçevesini çıkarın.

## Ekran Çerçevesini Yerine Takma

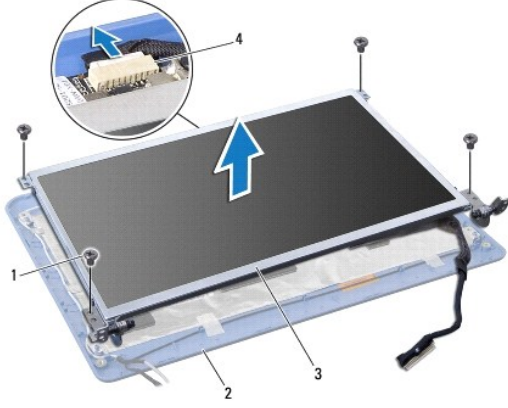
1. Ekran çerçevesini ekran paneline hizalayın ve yavaşça yerine oturtun.
2. Ekran çerçevesini sabitleyen iki vidayı yerine takın.
3. İki lastik yüzeyi (her iki tarafta birer adet) ekran çerçevesi vidaları üzerine takın.
4. Mentеше kapağı başlıklarına basın ve bu başlıkları yerine takın.
5. Ekran aksamını yerine takın (bkz. [Ekran Aksamını Değiştirme](#)).

---

## Ekran Paneli

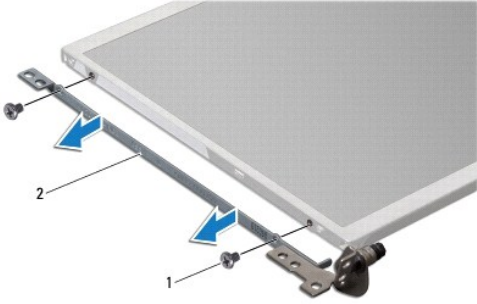
### Ekran Panelini Çıkarma

1. Ekran aksamını çıkarın (bkz. [Ekran Aksamını Çıkarma](#)).
2. Ekran çerçevesini çıkarın (bkz. [Ekran Çerçevesini Çıkarma](#)).
3. Kamera kablosunu ekran kapağındaki kamera kablosu konektöründen çıkarın.
4. Ekran panelini ekran kapağına tutturan dört vidayı çıkarın.
5. Ekran panelini çıkarın.



1	vida (4)	2	ekran kapađı
3	ekran paneli	4	kamera kablosu konektörü

6. Ekran panel köşelerini ekran paneline tespit eden 4 vidayı (her yanda 2) çıkarın.



1	vida (4)	2	ekran paneli dirsekleri (2)
---	----------	---	-----------------------------

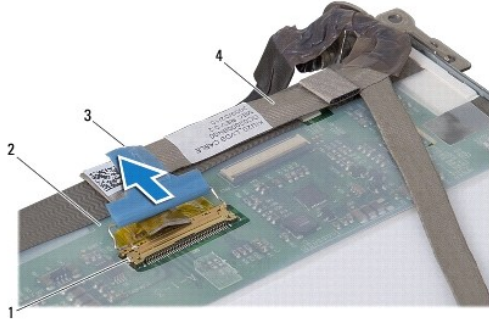
## Ekran Panelini Deđiřtirme

1. Ekran braketlerini, ekran panelinin her iki tarafındaki iki vidayı yerine takarak ekran paneline tutturun.
2. Ekran panelindeki vida deliklerini ekran kapađı üzerindeki deliklerle hizalayın.
3. Ekran panelini ekran kapađına sabitleyen dört vidayı yerine takın.
4. Kamera kablosunu ekran kapađındaki kamera kablosu konektörüne bađlayın.
5. Ekran çerçevesini yerine takın (bkz. [Ekran Çerçevesini Yerine Takma](#)).
6. Ekran aksamını yerine takın (bkz. [Ekran Aksamını Deđiřtirme](#)).

## Ekran Paneli Kablosu

### Ekran Paneli Kablosunu Çıkarma

1. [Başlamadan Önce](#) bölümündeki yönergeleri uygulayın.
2. Ekran aksamını çıkarın (bkz. [Ekran Aksamını Çıkarma](#)).
3. Ekran çerçevesini çıkarın (bkz. [Ekran Çerçevesini Çıkarma](#)).
4. Ekran panelini çıkarın (bkz. [Ekran Panelini Çıkarma](#)).
5. Ekran panelini çevirin ve temiz bir zemine koyun.
6. Esnek kabloyu ekran kartı konektörüne sabitleyen iletken bandı kaldırın ve esnek kabloyu çıkarın.



1	ekran kartı konektörü	2	ekran panelinin arkası
3	iletken bant	4	esnek kablo

## Ekran Paneli Kablosunu Yerine Takma

1. Esnek kabloyu ekran kartı konektörüne bağlayın ve iletken bantla sabitleyin.
2. Ekran panelini yerine takın (bkz. [Ekran Panelini Değiştirme](#)).
3. Ekran çerçevesini yerine takın (bkz. [Ekran Çerçevesini Yerine Takma](#)).
4. Ekran aksamını yerine takın (bkz. [Ekran Aksamını Değiştirme](#)).

---

[İçerik Sayfasına Dön](#)

[İçerik Sayfasına Dön](#)

## Sabit Sürücü

Dell™ Inspiron™ 1011 Servis El Kitabı

- [Sabit Sürücüyü Çıkarma](#)
- [Sabit Sürücüyü Yerine Takma](#)

**UYARI:** Bilgisayarınızın içinde çalışmadan önce, bilgisayarınızla birlikte verilen güvenlik bilgilerini okuyun. Ek güvenlik en iyi uygulama bilgileri için [www.dell.com/regulatory\\_compliance](http://www.dell.com/regulatory_compliance) adresindeki Regulatory Compliance (Yasal Uygunluk) Ana Sayfasına bakın.

**WARNING:** Sabit sürücüyü bilgisayardan sürücü ısınmış haldeyken çıkarırsanız, sabit sürücünün metal yuvasına dokunmayın.

**DİKKAT:** Veri kaybını önlemek için, sabit sürücüyü çıkarmadan önce bilgisayarınızı kapatın (bkz. [Turning Off Your Computer](#)). Sabit sürücüyü bilgisayar açıkken veya Uyku modundayken çıkarmayın.

**DİKKAT:** Sabit sürücüler aşırı derecede naziktir. Sabit sürücüyü çok dikkatli tutun.

**DİKKAT:** Yalnızca yetkili bir servis teknisyeni bilgisayarınızda onarım yapmalıdır. Dell tarafından yetkilendirilmemiş servislerden kaynaklanan zararlar garantinizin kapsamında değildir.

**DİKKAT:** Sistem kartının hasar görmesini engellemek için, bilgisayar içinde çalışmadan önce ana pili çıkarın (bkz. [Pili Çıkarma](#)).

**NOT:** Dell, kendi üretimi dışındaki sabit sürücüler için uygunluk garantisi vermez veya destek sağlamaz.

**NOT:** Dell tarafından üretilmemiş bir sabit sürücü takıyorsanız, yeni sabit sürüğe bir işletim sistemi, sürücüler ve yardımcı programlar yüklemeniz gerekecektir (bkz. [Dell Teknoloji Kılavuzu](#)).

## Sabit Sürücüyü Çıkarma

1. bölümündeki yordamları izleyin [Bastamadan Önce](#).

2. Pili çıkarın (bkz. [Pili Çıkarma](#)).

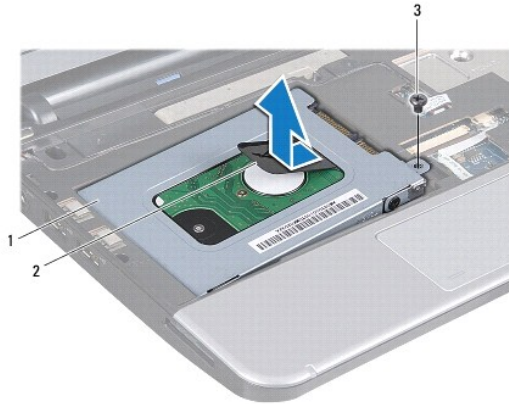
3. Klavyeyi çıkarın (bkz. [Klavyeyi Çıkarma](#)).

**DİKKAT:** Sabit sürücü bilgisayarın içinde değilken, koruyucu antistatik ambalaj içinde saklayın (bilgisayarınızla birlikte verilen güvenlik yönergelerindeki "Elektrostatik Boşalma Karşı Koruma" bölümüne bakın).

4. Bilgisayar tabanından sabit sürücü aksamını yerinde tutan vidayı çıkarın.

5. Sabit sürücü aksamını aracıdan ayırmak için çekme tırnağını sola doğru çekin.

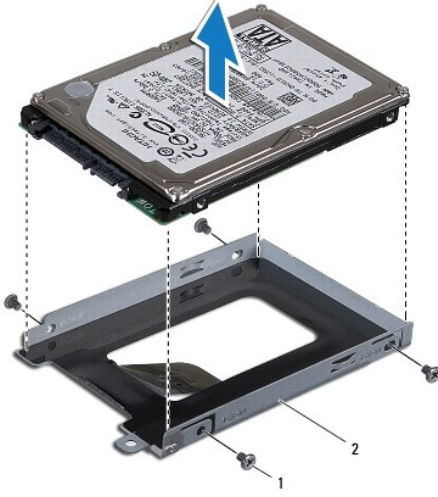
6. Sabit sürücü aksamını sabit sürücü bölmesinden kaldırarak çıkarın.



1	sabit sürücü aksamı	2	çekme tırnağı	3	vida
---	---------------------	---	---------------	---	------

7. Sabit sürücüyü sabit sürücü dirseğine sabitleyen dört vidayı çıkarın.

8. Sabit sürücüyü kaldırarak sabit sürücü dirseğinden çıkarın.



1	vida (4)	2	sabit sürücü dirseği
---	----------	---	----------------------

## Sabit Sürücüyü Yerine Takma

1. Yeni sürücüyü ambalajından çıkarın.  
Sabit sürücüyü saklamak veya nakletmek için orijinal ambalajını saklayın.
2. Sabit sürücüyü, sabit sürücü dirseğine sabitleyen dört vidayı yerine takın.
3. Sabit sürücü aksamını sabit sürücü bölümüne yerleştirin.
4. Sabit sürücüyü iyice oturana kadar aracıya doğru itin.
5. Sabit sürücü aksamını yerinde tutan vidayı bilgisayar tabanına geri takın.
6. Klavyeyi yerine takın (bkz. [Klavyeyi Değiştirme](#)).
7. Pili çıkarın (bkz. [Pil Değiştirme](#)).
8. Gerekirse bilgisayarınızın işletim sistemini yükleyin. *Kurulum Kılavuzu*'nda "İşletim Sisteminizi Geri Yükleme" veya *Ubuntu Hızlı Başlangıç Kılavuzu*'nda "Ubuntu Sisteminizi Geri Yükleme" bölümlerine bakın.
9. Gerekli biçimde, bilgisayarınızın sürücülerini ve yardımcı programlarını yükleyin. Daha fazla bilgi için bkz. *Dell Teknoloji Kılavuzu*.

[İçerik Sayfasına Dön](#)

[İçerik Sayfasına Dön](#)

## Klavye

Dell™ Inspiron™ 1011 Servis El Kitabı

- [Klavyeyi Çıkarma](#)
- [Klavyeyi Değiştirme](#)

**UYARI:** Bilgisayarınızın içinde çalışmadan önce, bilgisayarınızla birlikte verilen güvenlik bilgilerini okuyun. Ek güvenlik en iyi uygulama bilgileri için [www.dell.com/regulatory\\_compliance](http://www.dell.com/regulatory_compliance) adresindeki Regulatory Compliance (Yasal Uygunluk) Ana Sayfasına bakın.

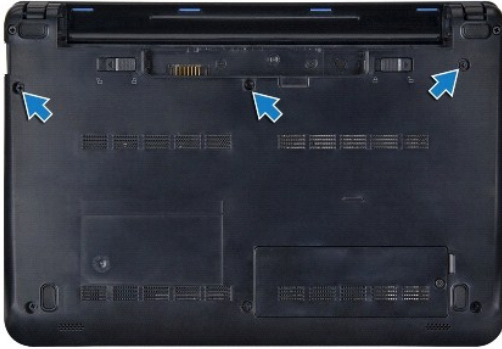
**DİKKAT:** Elektrostatik boşalmı önlemek için, bir bilek topraklama kayışı kullanarak ya da boyanmamış metal bir yüzeye sık sık dokunarak kendinizi topraklayın.

**DİKKAT:** Yalnızca yetkili bir servis teknisyeni bilgisayarınızda onarım yapmalıdır. Dell™ tarafından yetkilendirilmemiş servislerden kaynaklanan zararlar garantinizin kapsamında değildir.

**DİKKAT:** Sistem kartının hasar görmesini engellemek için, bilgisayar içinde çalışmadan önce ana pili çıkarın (bkz. [Pili Çıkarma](#)).

## Klavyeyi Çıkarma

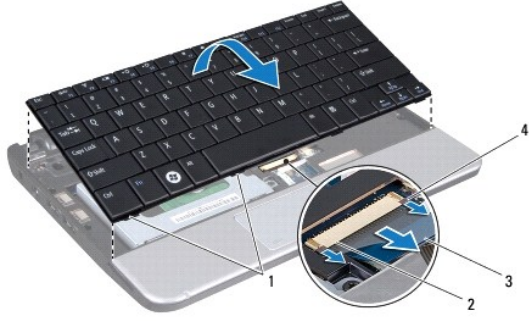
1. bölümündeki yordamları izleyin [Başlamadan Önce](#).
2. Pili çıkarın (bkz. [Pili Çıkarma](#)).
3. Klavyeyi bilgisayar tabanına sabitleyen üç vidayı çıkarın.



**DİKKAT:** Klavyenin üzerindeki tuş başlıkları naziktir, kolayca yerinden çıkar ve değiştirmesi zaman alır. Klavyeyi çıkarırken ve kullanırken dikkatli olun.

**DİKKAT:** Klavyeyi çıkarırken ve tutarken dikkatli olun. Bunu yapmazsanız, ekran paneli çizilebilir.

4. Bilgisayarı çevirin ve ekranı açın.
5. Parmağınızla veya düz uçlu bir tornavida ile klavyenin orta arka kısmını kanırtın. Tabanından çıkana kadar, klavyenin sol tarafını ve ardından sağ tarafını yavaşça serbest bırakın.
6. Klavyeyi avuç içi dayanağından kurtulana kadar yukarı doğru hareket ettirin.
7. Klavyeyi sertçe çekmeden ters çevirin ve avuç içi dayanağı üzerine yerleştirin.
8. Sistem kartı konektörünün üzerindeki klavye kablosu kilitlerini açın ve klavye kablosunu sistem kartı konektöründen ayırmak için çekme tırnağını çekin.



1	klavye sekmeleri (4)	2	klavye kablosu konektörü
3	çekme tırnağı	4	klavye kablosu kilitleri (2)

9. Klavyeyi avuç içi dayanağından kaldırarak çıkarın.

## Klavyeyi Değiştirme

1. Klavye kablosunu sistem kartındaki konektöre takın ve sistem kartı konektörünün üzerindeki klavye kablosu kilitlerini sıkıca yerine bastırın.
2. Klavyenin üzerindeki dört tırnağı avuç içi dayanağı dirseğindeki yuvalarla hizalayın.
3. Klavyeyi avuç içi dayanağı dirseğine yerleştirin.
4. Bilgisayarı ters çevirin ve klavyeyi bilgisayarın tabanına sabitleyen üç vidayı yerine takın.
5. Pili çıkarın (bkz. [Pil Değiştirme](#)).

[İçerik Sayfasına Dön](#)

[İçerik Sayfasına Dön](#)

## Bellek

### Dell™ Inspiron™ 1011 Servis El Kitabı

- [Bellek Modülünü Çıkarma](#)
- [Bellek Modülünün Değiştirilmesi](#)

- ⚠ UYARI:** Bilgisayarınızın içinde çalışmadan önce, bilgisayarınızla birlikte verilen güvenlik bilgilerini okuyun. Ek güvenlik en iyi uygulama bilgileri için [www.dell.com/regulatory\\_compliance](http://www.dell.com/regulatory_compliance) adresindeki Regulatory Compliance (Yasal Uygunluk) Ana Sayfasına bakın.
- ⚠ DİKKAT:** Elektrostatik boşalımı önlemek için, bir bilek topraklama kayışı kullanarak ya da boyanmamış metal yüzeylere (bilgisayarın arkasındaki konektör gibi) sık sık dokunarak kendinizi topraklayın.
- ⚠ DİKKAT:** Yalnızca yetkili bir servis teknisyeni bilgisayarınızda onarım yapmalıdır. Dell™ tarafından yetkilendirilmemiş servislerden kaynaklanan zararlar garantinizin kapsamında değildir.
- ⚠ DİKKAT:** Sistem kartının hasar görmesini engellemek için, bilgisayar içinde çalışmadan önce ana pili çıkarın (bkz. [Pili Çıkarma](#)).
- 📌 NOT:** Dell™'den satın alınan bellek modülleri bilgisayar garantinizin kapsamındadır.

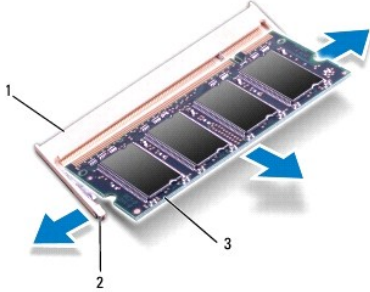
Bilgisayarınızda kullanıcı tarafından erişilebilen bir adet SODIMM soketi bulunur.

## Bellek Modülünü Çıkarma

1. [Başlamadan Önce](#) bölümündeki yönergeleri uygulayın.
2. [Sistem Kartını Çıkarma](#) bölümündeki [adım 2-a-dım 10](#) arasındaki yönergeleri uygulayın.

**⚠ DİKKAT:** Bellek modülü konektörünün hasar görmesini önlemek için, bellek modülü emniyet klipslerini açarken araç kullanmayın.

3. Parmak uçlarınızı kullanarak, bellek modülü konektörünün her iki ucundaki emniyet klipslerini modül çıkana kadar dikkatlice ayırın.
4. Bellek modülünü bellek modülü konektöründen çıkarın.



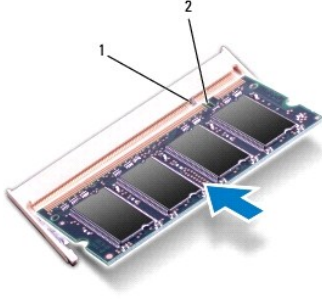
1	bellek modülü konektörü	2	emniyet klipsleri (2)
3	bellek modülü		

## Bellek Modülünün Değiştirilmesi

1. Modülün altındaki çentiği, bellek modülü konektöründeki çıkıntıyla aynı hizaya getirin.
2. Modülü 45 derecelik açı ile sıkıca yuvaya kaydırın ve bellek modülünü yerine oturana kadar bastırın. Tık sesi duymazsanız, bellek modülünü çıkarıp yeniden takın.

**📌 NOT:** Bellek modülü düzgün takılmamışsa bilgisayar önyüklemeye yapmayabilir.





1	sekme	2	çentik
---	-------	---	--------

3. [Sistem Kartını Yerine Takma](#) bölümündeki [adım 3-adım 10](#) arasındaki yönergeleri uygulayın.
4. Pili yerine takın (bkz. [Pil Değiştirme](#)) veya AC adaptörünü bilgisayarınıza ve bir elektrik prizine takın.
5. Bilgisayarı açın.

Bilgisayar önyükleme yaparken, bellek modülünü algılar ve sistem yapılandırma bilgilerini otomatik olarak güncelleştirir.

Bilgisayara takılı bellek miktarını onaylamak için:

*Windows® XP:*

Masaüstünüzdeki **Bilgisayarım** simgesini sağ tıklayıp sonra **Özellikler**→**Genel**'i tıklayın.

*Ubuntu®:*



→ **Sistem**→**Yönetim**→**Sistem Monitörü** öğelerini tıklayın.

---

[İçerik Sayfasına Dön](#)

[İçerik Sayfasına Dön](#)

## İletişim Kartları

Dell™ Inspiron™ 1011 Servis El Kitabı

- [Abone Kimlik Modülü](#)
- [Kablosuz Mini Kartlar](#)

### Abone Kimlik Modülü

Abone Kimlik Modülü (SIM), Uluslararası Mobil Abone kimlik kartı yardımıyla kullanıcıları birbirinden ayırır.

**UYARI:** Bilgisayarınızın içinde çalışmadan önce, bilgisayarınızla birlikte verilen güvenlik bilgilerini okuyun. Ek güvenlik en iyi uygulama bilgileri için [www.dell.com/regulatory\\_compliance](http://www.dell.com/regulatory_compliance) adresindeki Regulatory Compliance (Yasal Uygunluk) Ana Sayfasına bakın.

### SIM Kartı Takma

- [Başlamadan Önce](#) bölümündeki yönergeleri uygulayın.
- Pili çıkarın (bkz. [Pili Çıkarma](#)).
- Pil yuvasında, SIM kartı bölmenin içine kaydırın.
- Pili çıkarın (bkz. [Pil Değiştirme](#)).



1	pil yuvası	2	SIM
---	------------	---	-----

### SIM Kartı Çıkarma

- Pili çıkarın (bkz. [Pili Çıkarma](#)).
- Serbest bırakmak için SIM'i yuvaya bastırın. Bir bölümü çıktığında, SIM kartı pil yuvasından çıkarın.
- Pili çıkarın (bkz. [Pil Değiştirme](#)).

### Kablosuz Mini Kartlar

**UYARI:** Bilgisayarınızın içinde çalışmadan önce, bilgisayarınızla birlikte verilen güvenlik bilgilerini okuyun. Ek güvenlik en iyi uygulama bilgileri için [www.dell.com/regulatory\\_compliance](http://www.dell.com/regulatory_compliance) adresindeki Regulatory Compliance (Yasal Uygunluk) Ana Sayfasına bakın.

**DİKKAT:** Elektrostatik boşalmı önlemek için, bir bilek topraklama kayışı kullanarak ya da boyanmamış metal bir yüzeye sık sık dokunarak kendinizi topraklayın.

**DİKKAT:** Yalnızca yetkili bir servis teknisyeni bilgisayarınızda onarım yapmalıdır. Dell™ tarafından yetkilendirilmemiş servislerden kaynaklanan zararlar garantinizin kapsamında değildir.

**DİKKAT:** Sistem kartının hasar görmesini engellemek için, bilgisayar içinde çalışmadan önce ana pili çıkarın (bkz. [Pili Çıkarma](#)).

**NOT:** Dell, kendi üretimi dışındaki sabit sürücüler için uygunluk garantisi vermez veya destek sağlamaz.

Bilgisayarınızla birlikte bir kablosuz Mini Kart sipariş ettiyseniz, kart zaten yüklenmiştir.

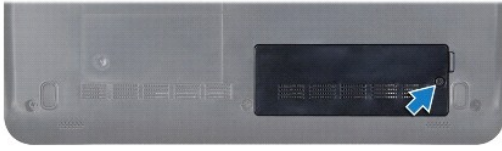
Bilgisayarınız iki Mini Kart yuvasını destekler:

- 1 Mobil Geniş Bant veya Kablosuz Geniş Ağ (WWAN) için bir tam Mini Kart yuvası
- 1 Kablosuz Yerel Ağ (WLAN) için bir yarım Mini Kart yuvası

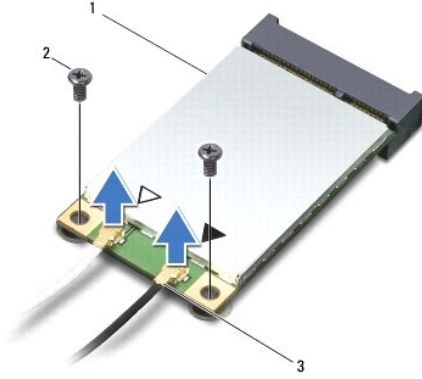
**NOT:** Satın alındığı zamanki bilgisayar yapılandırmasına bağlı olarak, Mini Kart yuvalarında Mini Kart takılı olmayabilir.

## Mini Kartı Çıkarma

1. [Başlamadan Önce](#) bölümündeki yönergeleri uygulayın.
2. Pili çıkarın (bkz. [Pili Çıkarma](#)).
3. Mini kapak üzerindeki tutucu vidayı gevşetin.

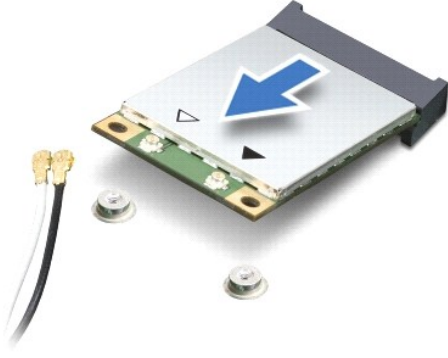


4. Anten kablolarını Mini karttan çıkarın.



1	Mini Kart	2	vida (2)	3	anten kablosu konektörleri (2)
---	-----------	---	----------	---	--------------------------------

5. Mini Kartı sistem kartına konektörüne tutturarak Mini Kartı serbest bırakın.
6. Mini Kartı sistem kartı konektörünün dışına kaldırın.



⚠ **DİKKAT:** Mini Kart bilgisayarın içinde değilken, koruyucu antistatik ambalaj içinde saklayın (bilgisayarınızla birlikte verilen güvenlik yönergelerindeki "Elektrostatik Boşalma Karşı Koruma" bölümüne bakın).

## Mini Kartı Değişirme

1. Yeni Mini Kartı ambalajından çıkarın.

⚠ **DİKKAT:** Kartı yerine kaydırmak için sıkı ve eşit bir basınç uygulayın. Aşırı güç kullanırsanız, konektöre zarar verebilirsiniz.

⚠ **DİKKAT:** Konektörler doğru biçimde takılmak üzere kilitlemiştir. Direnç hissederseniz, kartın ve sistem kartının üzerindeki konektörleri denetleyin ve kartı yeniden hizalayın.

⚠ **DİKKAT:** Mini Kartın hasar görmesini önlemek için, kabloları kesinlikle kartın altına yerleştirmeyin.

- Mini Kart konektörünü 45 derece açıyla uygun sistem kartı konektörüne takın. Örneğin WLAN kart konektörü WLAN olarak etiketlenmiştir, vs..
- WLAN kartının diğer ucunu sistem kartındaki yuvanın içine doğru bastırın ve kartı sistem kartı konektörüne sabitleyen iki vidayı yerine takın.
- Uygun anten kablolarını, takmış olduğunuz Mini Karta bağlayın. Aşağıdaki tablo, bilgisayarınızın desteklediği her bir Mini Kart için anten kablosu renk şemasını içerir.

Mini Karttaki konektörler	Anten Kablosu Renk Şeması
<b>WWAN (2 anten kablosu)</b>	
Ana WWAN (beyaz üçgen)	gri şeritli beyaz
Yardımcı WWAN (siyah üçgen)	gri şeritli siyah
<b>WLAN (2 anten kablosu)</b>	
Ana WLAN (beyaz üçgen)	beyaz
Yardımcı WLAN (siyah üçgen)	siyah

- Kullanılmamış anten kablolarını koruyucu mylar bileziğinde sabitleyin.
- Mini kapağı bilgisayarın tabanına sabitleyen tutucu vidayı yerine takın ve sıkın.
- Pili çıkarın (bkz. [Pili Değişirme](#)).
- Gerektiği biçimde, bilgisayarınızın sürücülerini ve yardımcı programlarını yükleyin. Daha fazla bilgi için bkz. *Dell Teknoloji Kılavuzu*.

⚠ **NOT:** Dell dışında bir üreticinin iletişim kartını kullanıyorsanız, uygun sürücü ve yardımcı programları yüklemeniz gerekir. Daha fazla bilgi için bkz. *Dell Teknoloji Kılavuzu*.

[İçerik Sayfasına Dön](#)

[İçerik Sayfasına Dön](#)

## Avuç İçi Dayanağı

Dell™ Inspiron™ 1011 Servis El Kitabı

- [Avuç İçi Dayanağını Çıkarma](#)
- [Avuç İçi Dayanağını Yerine Takma](#)

**UYARI:** Bilgisayarınızın içinde çalışmadan önce, bilgisayarınızla birlikte verilen güvenlik bilgilerini okuyun. Ek güvenlik en iyi uygulama bilgileri için [www.dell.com/regulatory\\_compliance](http://www.dell.com/regulatory_compliance) adresindeki Regulatory Compliance (Yasal Uygunluk) Ana Sayfasına bakın.

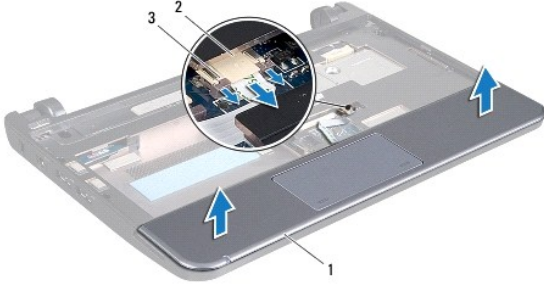
**DİKKAT:** Elektrostatik boşalımı önlemek için, bir bilek topraklama kayışı kullanarak ya da boyanmamış metal bir yüzeye sık sık dokunarak kendinizi topraklayın.

**DİKKAT:** Yalnızca yetkili bir servis teknisyeni bilgisayarınızda onarım yapmalıdır. Dell™ tarafından yetkilendirilmemiş servislerden kaynaklanan zararlar garantinizin kapsamında değildir.

**DİKKAT:** Sistem kartının hasar görmesini engellemek için, bilgisayar içinde çalışmadan önce ana pili çıkarın (bkz. [Pili Çıkarma](#)).

## Avuç İçi Dayanağını Çıkarma

1. [Başlamadan Önce](#) bölümündeki yönergeleri uygulayın.
2. Pili çıkarın (bkz. [Pili Çıkarma](#)).
3. Klavyeyi çıkarın (bkz. [Klavyeyi Çıkarma](#)).
4. Dokunmatik yüzey kablosu kilitlerini serbest bırakın ve dokunmatik yüzey kablosunu sistem kartı konektöründen çıkarın.



1	avuç içi dayanağı	2	dokunmatik yüzey kablosu konektörü
3	dokunmatik yüzey kablosu kilitleri (2)		

**DİKKAT:** Avuç içi dayanağının zarar görmesini önlemek için avuç içi dayanağını bilgisayar tabanından dikkatle ayırın.

5. Avuç içi dayanağının sağından/solundan başlayarak ve parmaklarınızı kullanarak, avuç içi dayanağını avuç içi dayanağı dirseğinden ayırın.
6. Dokunmatik yüzey kablosunu yavaşça kablo yuvasından dışarı çekin ve avuç içi dayanağını avuç içi dayanağı dirseğinden kaldırarak çıkarın.

## Avuç İçi Dayanağını Yerine Takma

1. Dokunmatik yüzey kablosunu kablo yuvasına yerleştirin.
2. Avuç içi dayanağını avuç içi dayanağı dirseğine hizalayın ve avuç içi dayanağını yavaşça yerine oturtun.
3. Dokunmatik yüzey kablosunu sistem kartındaki konektöre takın ve sistem kartı konektörünün üzerindeki dokunmatik yüzey kablosu kilitlerini sıkıca yerine

bastırın.

4. Klavyeyi yerine takın (bkz. [Klavyeyi Deęistirme](#)).
5. Pili çıkarın (bkz. [Pil Deęistirme](#)).

---

[İçerik Sayfasına Dön](#)

[İçerik Sayfasına Dön](#)

## Avuç İçi Dayanağı Dirseği

Dell™ Inspiron™ 1011 Servis El Kitabı

- [Avuç İçi Dayanağı Dirseğini Çıkarma](#)
- [Avuç İçi Dayanağı Dirseğini Yerine Takma](#)

**UYARI:** Bilgisayarınızın içinde çalışmadan önce, bilgisayarınızla birlikte verilen güvenlik bilgilerini okuyun. Ek güvenlik en iyi uygulama bilgileri için [www.dell.com/regulatory\\_compliance](http://www.dell.com/regulatory_compliance) adresindeki Regulatory Compliance (Yasal Uygunluk) Ana Sayfasına bakın.

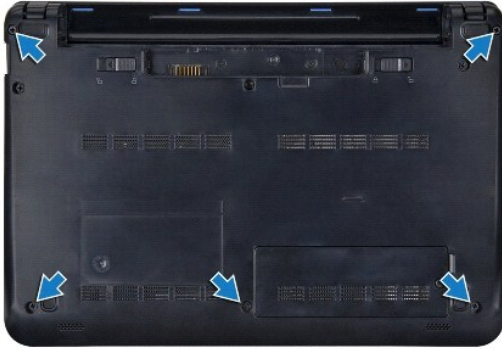
**DİKKAT:** Elektrostatik boşalımı önlemek için, bir bilek topraklama kayışı kullanarak ya da boyanmamış metal bir yüzeye sık sık dokunarak kendinizi topraklayın.

**DİKKAT:** Yalnızca yetkili bir servis teknisyeni bilgisayarınızda onarım yapmalıdır. Dell™ tarafından yetkilendirilmemiş servislerden kaynaklanan zararlar garantinizin kapsamında değildir.

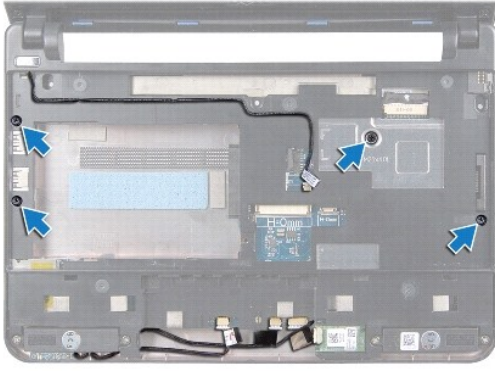
**DİKKAT:** Sistem kartının hasar görmesini engellemek için, bilgisayar içinde çalışmadan önce ana pili çıkarın (bkz. [Pili Çıkarma](#)).

### Avuç İçi Dayanağı Dirseğini Çıkarma

1. [Başlamadan Önce](#) bölümündeki yönergeleri uygulayın.
2. Pili çıkarın (bkz. [Pili Çıkarma](#)).
3. Klavyeyi çıkarın (bkz. [Klavyeyi Çıkarma](#)).
4. Avuç içi dayanağını çıkarın (bkz. [Avuç İçi Dayanağını Çıkarma](#)).
5. Sabit disk sürücüsünü çıkarın (bkz. [Sabit Sürücüyü Çıkarma](#)).
6. Avuç içi dayanağı dirseğini bilgisayar tabanına sabitleyen beş vidayı çıkarın.



7. Bilgisayarı çevirin ve ekranı açın.
8. Avuç içi dayanağı dirseğini sabitleyen dört vidayı çıkarın.



9. Güç düğmesi kablosunu, Bluetooth kartı kablosunu, güç/pil durum ışığı kablosunu ve hoparlör kablosunu ilgili sistem kartı konektörlerinden çıkarın.



1	güç düğmesi kablo konektörü	2	avuç içi dayanağı dirseği
3	Bluetooth kablo konektörü	4	hoparlör kablosu konektörü
5	güç/pil durum ışığı kablosu konektörü		

10. Bilgisayardan çıkarmak için arka kenar boyunca ve menteşe dirseklerine yakın bir noktadan avuç içi dayanağı dirseğini yavaşça kaldırın.

## Avuç İçi Dayanağı Dirseğini Yerine Takma

1. Avuç içi dayanağını bilgisayarın tabanına yerleştirin ve yerine takın.
2. Avuç içi dayanağı dirseğini sabitleyen dört vidayı yerine takın.
3. Güç düğmesi kablosunu, Bluetooth kartı kablosunu, güç/pil durum ışığı kablosunu ve hoparlör kablosunu ilgili sistem kartı konektörlerine takın.
4. Sabit disk sürücüsünü yerine takın (bkz. [Sabit Sürücüyü Yerine Takma](#)).
5. Avuç içi dayanağını yerine takın (bkz. [Avuç İçi Dayanağını Yerine Takma](#)).
6. Klavyeyi yerine takın (bkz. [Klavyeyi Değiştirme](#)).



7. Avu i dayanađı dirseđini bilgisayar tabanına sabitleyen beř vidayı yerine takın.

8. Pili ıkarın (bkz. [Pil Deđiřtirme](#)).

---

[İçerik Sayfasına Dön](#)

[İçerik Sayfasına Dön](#)

## Güç Düğmesi Kartı

Dell™ Inspiron™ 1011 Servis El Kitabı

- [Güç Düğmesi Kartını Çıkarma](#)
- [Güç Düğmesi Kartını Yerine Takma](#)

**⚠ UYARI:** Bilgisayarınızın içinde çalışmadan önce, bilgisayarınızla birlikte verilen güvenlik bilgilerini okuyun. Ek güvenlik en iyi uygulama bilgileri için [www.dell.com/regulatory\\_compliance](http://www.dell.com/regulatory_compliance) adresindeki Regulatory Compliance (Yasal Uygunluk) Ana Sayfasına bakın.

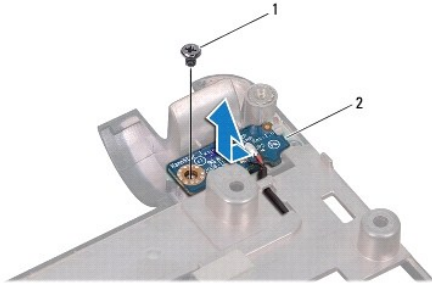
**⚠ DİKKAT:** Elektrostatik boşalmı önlemek için, bir bilek topraklama kayışı kullanarak ya da boyanmamış metal bir yüzeye sık sık dokunarak kendinizi topraklayın.

**⚠ DİKKAT:** Yalnızca yetkili bir servis teknisyeni bilgisayarınızda onarım yapmalıdır. Dell™ tarafından yetkilendirilmemiş servislerden kaynaklanan zararlar garantinizin kapsamında değildir.

**⚠ DİKKAT:** Sistem kartının hasar görmesini engellemek için, bilgisayar içinde çalışmadan önce ana pili çıkarın (bkz. [Pili Çıkarma](#)).

## Güç Düğmesi Kartını Çıkarma

1. [Başlamadan Önce](#) bölümündeki yönergeleri uygulayın.
2. Pili çıkarın (bkz. [Pili Çıkarma](#)).
3. Klavyeyi çıkarın (bkz. [Klavyeyi Çıkarma](#)).
4. Avuç içi dayanağını çıkarın (bkz. [Avuç İçi Dayanağını Çıkarma](#)).
5. Sabit disk sürücüsünü çıkarın (bkz. [Sabit Sürücüyü Çıkarma](#)).
6. Avuç içi dayanağı dirseğini çıkarın (bkz. [Avuç İçi Dayanağını Çıkarma Bracket](#)).
7. Avuç içi dayanağı dirseğini ters çevirin ve güç düğmesi kartını avuç içi dayanağına sabitleyen vidayı çıkarın.
8. Güç düğmesi kablosunu yerinden çıkarın.



1	vida	2	güç düğmesi kartı
---	------	---	-------------------

9. Güç düğmesi kartını avuç içi dayanağı dirseğinin dışına kaydırın.

## Güç Düğmesi Kartını Yerine Takma

1. Güç düğmesi kartını avuç içi dayanağı dirseğindeki yerine takın.
2. Güç düğmesi kartını avuç içi dayanağı dirseğine sabitleyen vidayı yerine takın.
3. Güç düğmesi kablosunu çıkardığınız yere yerleştirin.

4. Avu i dayanađı dirseđini yerine takın (bkz. [Avu İ Dayanađını Yerine Takma Bracket](#)).
5. Sabit disk srcsn yerine takın (bkz. [Sabit Srcv Yerine Takma](#)).
6. Avu i dayanađını yerine takın (bkz. [Avu İ Davanađını Yerine Takma](#)).
7. Klavyeyi yerine takın (bkz. [Klavyeyi Deđiřtirme](#)).
8. Pili ıkarın (bkz. [Pil Deđiřtirme](#)).

---

[İerik Sayfasına Dn](#)

[İçerik Sayfasına Dön](#)

## Pil

### Dell™ Inspiron™ 1011 Servis El Kitabı

- [Pili Çıkarma](#)
- [Pil Değiştirme](#)

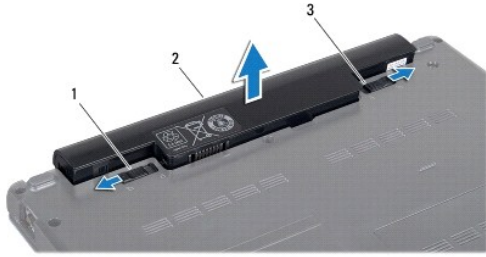
**⚠ UYARI:** Bilgisayarınızın içinde çalışmadan önce, bilgisayarınızla birlikte verilen güvenlik bilgilerini okuyun. Ek güvenlik en iyi uygulama bilgileri için [www.dell.com/regulatory\\_compliance](http://www.dell.com/regulatory_compliance) adresindeki Regulatory Compliance (Yasal Uygunluk) Ana Sayfasına bakın.

**⚠ DİKKAT:** Elektrostatik boşalımı önlemek için, bir bilek topraklama kayışı kullanarak ya da boyanmamış metal bir yüzeye sık sık dokunarak kendinizi topraklayın.

**⚠ DİKKAT:** Yalnızca yetkili bir servis teknisyeni bilgisayarınızda onarım yapmalıdır. Dell™ tarafından yetkilendirilmemiş servislerden kaynaklanan zararlar garantinizin kapsamında değildir.

## Pili Çıkarma

1. Bilgisayarı kapatın ve ters çevirin.



1	pil serbest bırakma mandalı	2	pil	3	pil kilitleme mandalı
---	-----------------------------	---	-----	---	-----------------------

2. Pil kilitleme mandalını ve pil serbest bırakma mandalını kaydırarak açık konuma getirin.
3. Pili yukarı doğru çekerek pil yuvasından çıkarın.

## Pil Değiştirme

**⚠ DİKKAT:** Bilgisayarın zarar görmesini önlemek için, yalnız bu modeldeki Dell bilgisayar için tasarlanmış olan pilleri kullanın. Başka Dell bilgisayarlar için tasarlanmış pilleri kullanmayın.

1. Pili yuvaya takın ve yerine oturana kadar itin.
2. Pil kilitleme mandalını kaydırarak kilitli konuma getirin.

[İçerik Sayfasına Dön](#)

[İçerik Sayfasına Dön](#)

## Hoparlörler

Dell™ Inspiron™ 1011 Servis El Kitabı

- [Hoparlörleri Çıkarma](#)
- [Hoparlörleri Yerine Takma](#)

**UYARI:** Bilgisayarınızın içinde çalışmadan önce, bilgisayarınızla birlikte verilen güvenlik bilgilerini okuyun. Ek güvenlik en iyi uygulama bilgileri için [www.dell.com/regulatory\\_compliance](http://www.dell.com/regulatory_compliance) adresindeki Regulatory Compliance (Yasal Uygunluk) Ana Sayfasına bakın.

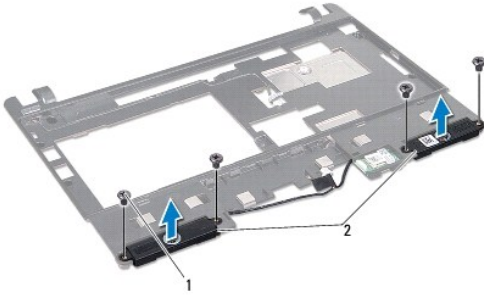
**DİKKAT:** Elektrostatik boşalmı önlemek için, bir bilek topraklama kayışı kullanarak ya da boyanmamış metal bir yüzeye sık sık dokunarak kendinizi topraklayın.

**DİKKAT:** Yalnızca yetkili bir servis teknisyeni bilgisayarınızda onarım yapmalıdır. Dell™ tarafından yetkilendirilmemiş servislerden kaynaklanan zararlar garantinizin kapsamında değildir.

**DİKKAT:** Sistem kartının hasar görmesini engellemek için, bilgisayar içinde çalışmadan önce ana pili çıkarın (bkz. [Pili Çıkarma](#)).

### Hoparlörleri Çıkarma

- [Başlamadan Önce](#) bölümündeki yönergeleri uygulayın.
- Pili çıkarın (bkz. [Pili Çıkarma](#)).
- Klavyeyi çıkarın (bkz. [Klavyeyi Çıkarma](#)).
- Avuç içi dayanağını çıkarın (bkz. [Avuç İçi Dayanağını Çıkarma](#)).
- Sabit disk sürücüsünü çıkarın (bkz. [Sabit Sürücüyü Çıkarma](#)).
- Avuç içi dayanağı dirseğini çıkarın (bkz. [Avuç İçi Dayanağını Çıkarma Bracket](#)).
- Hoparlörleri avuç içi dayanağı dirseğine sabitleyen dört vidayı (her iki kenarda ikişer adet) takın.
- Hoparlörleri avuç içi dayanağı dirseğinden kaldırarak çıkarın.



1	vida (4)	2	hoparlörler
---	----------	---	-------------

### Hoparlörleri Yerine Takma

- Hoparlörleri avuç içi dayanağı dirseğine yerleştirin ve hoparlörleri avuç içi dayanağı dirseğine sabitleyen dört vidayı (her bir tarafta iki adet) yerine takın.
- Avuç içi dayanağı dirseğini yerine takın (bkz. [Avuç İçi Dayanağını Yerine Takma Bracket](#)).
- Sabit disk sürücüsünü yerine takın (bkz. [Sabit Sürücüyü Yerine Takma](#)).
- Avuç içi dayanağını yerine takın (bkz. [Avuç İçi Dayanağını Yerine Takma](#)).

5. Klavyeyi yerine takın (bkz. [Klavyeyi Deđiřtirme](#)).

6. Pili çıkarın (bkz. [Pili Deđiřtirme](#)).

---

[İçerik Sayfasına Dön](#)

[İçerik Sayfasına Dön](#)

## Sistem Kartı

Dell™ Inspiron™ 1011 Servis El Kitabı

- [Sistem Kartını Çıkarma](#)
- [Sistem Kartını Yerihe Takma](#)
- [BIOS'a Servis Etiketini Girme](#)

**⚠ UYARI:** Bilgisayarınızın içinde çalışmadan önce, bilgisayarınızla birlikte verilen güvenlik bilgilerini okuyun. Ek güvenlik en iyi uygulama bilgileri için [www.dell.com/regulatory\\_compliance](http://www.dell.com/regulatory_compliance) adresindeki Regulatory Compliance (Yasal Uygunluk) Ana Sayfasına bakın.

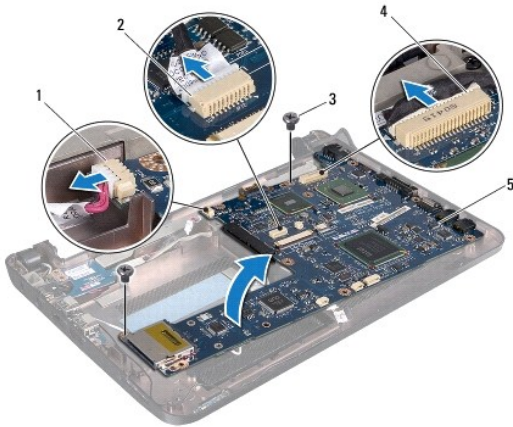
**⚠ DİKKAT:** Elektrostatik boşalmı önlemek için, bir bilek topraklama kayışı kullanarak ya da boyanmamış metal bir yüzeye sık sık dokunarak kendinizi topraklayın.

**⚠ DİKKAT:** Yalnızca yetkili bir servis teknisyeni bilgisayarınızda onarım yapmalıdır. Dell™ tarafından yetkilendirilmemiş servislerden kaynaklanan zararlar garantinizin kapsamında değildir.

**⚠ DİKKAT:** Sistem kartının hasar görmesini engellemek için, bilgisayar içinde çalışmadan önce ana pili çıkarın (bkz. [Pili Çıkarma](#)).

## Sistem Kartını Çıkarma

1. [Başlamadan Önce](#) bölümündeki yönergeleri uygulayın.
2. Pili çıkarın (bkz. [Pili Çıkarma](#)).
3. Mini Kartı çıkarın (bkz. [Mini Kartı Çıkarma](#)).
4. Klavyeyi çıkarın (bkz. [Klavyeyi Çıkarma](#)).
5. Avuç içi dayanağını çıkarın (bkz. [Avuç İçi Dayanağını Çıkarma](#)).
6. Sabit disk sürücüsünü çıkarın (bkz. [Sabit Sürücüyü Çıkarma](#)).
7. Avuç içi dayanağı dirseğini çıkarın (bkz. [Avuç İçi Dayanağını Çıkarma Bracket](#)).
8. USB ve SIM kart kablosunu, AC adaptörü konektör kablosunu ve ekran kablosunu ilgili sistem kartı konektörlerinden çıkarın.
9. Sistem kartını bilgisayar tabanına sabitleyen iki vidayı çıkarın.



1	AC adaptör kablosu konektörü	2	USB ve SIM kartı kablo konektörü
3	vida (2)	4	ekran kablo konektörü
5	sistem kartı		

10. Sistem kartını çıkarın ve arkasını çevirin.
11. Bellek modülünü çıkarın (bkz. [Bellek Modülünü Çıkarma](#)).
12. Düğme pili çıkarın (bkz. [Düğme Pili Çıkarma](#)).

---

## Sistem Kartını Yerine Takma

1. Düğme pili yerine takın (bkz. [Düğme Pili Değiştirme](#)).
2. Bellek modüllerini yerine takın (bkz. [Bellek Modülünün Değiştirilmesi](#)).
3. Sistem kartını ters çevirin.
4. Sistem kartını bilgisayar tabanına sabitleyen iki vidayı yerine takın.
5. USB ve SIM kart kablosunu, AC adaptörü konektör kablosunu ve ekran kablosunu ilgili sistem kartı konektörlerine takın.
6. Avuç içi dayanağı dirseğini yerine takın (bkz. [Avuç İçi Dayanağını Yerine Takma Bracket](#)).
7. Sabit disk sürücüsünü yerine takın (bkz. [Sabit Sürücüyü Yerine Takma](#)).
8. Avuç içi dayanağını yerine takın (bkz. [Avuç İçi Dayanağını Yerine Takma](#)).
9. Klavyeyi yerine takın (bkz. [Klavyeyi Değiştirme](#)).
10. Mini Kartı yerine takın (bkz. [Mini Kartı Değiştirme](#)).
11. Pili yerine takın (bkz. [Pil Değiştirme](#)).

**⚠ DİKKAT:** Bilgisayarı çalıştırmadan önce tüm vidaları yerine takın ve bilgisayarın içine kaçmış vida kalmadığından emin olun. İçeride unutulmuş vida bilgisayara zarar verebilir.

12. Bilgisayarı açın.

**🔧 NOT:** Sistem kartını yerine taktıktan sonra, yeni sistem kartının BIOS'una bilgisayarın Servis Etiketini girin.

13. Servis etiketini girin (bkz. [BIOS'a Servis Etiketini Girme](#)).

---

## BIOS'a Servis Etiketini Girme

1. AC adaptörünün prize takıldığından ve ana pilin düzgün şekilde takılı olduğundan emin olun.
2. Bilgisayarı açın.
3. Sistem kurulumu programına girmek için POST işlemi sırasında <F2> tuşuna basın.
4. Güvenlik sekmesine gidin ve **Servis Etiketini Belirle** alanına servis etiketini girin.

---

[İçerik Sayfasına Dön](#)



[İçerik Sayfasına Dön](#)

## USB ve SIM Kartı

Dell™ Inspiron™ 1011 Servis El Kitabı

- [USB ve SIM Kartını Çıkarma](#)
- [USB ve SIM Kartını Yerine Takma](#)

**⚠ UYARI:** Bilgisayarınızın içinde çalışmadan önce, bilgisayarınızla birlikte verilen güvenlik bilgilerini okuyun. Ek güvenlik en iyi uygulama bilgileri için [www.dell.com/regulatory\\_compliance](http://www.dell.com/regulatory_compliance) adresindeki Regulatory Compliance (Yasal Uygunluk) Ana Sayfasına bakın.

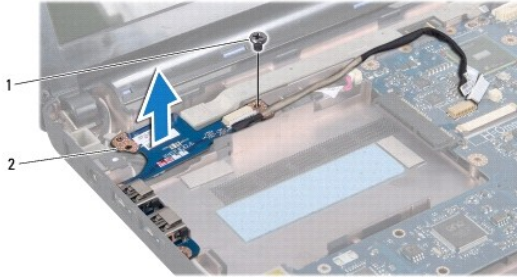
**⚠ DİKKAT:** Elektrostatik boşalımı önlemek için, bir bilek topraklama kayışı kullanarak ya da boyanmamış metal bir yüzeye sık sık dokunarak kendinizi topraklayın.

**⚠ DİKKAT:** Yalnızca yetkili bir servis teknisyeni bilgisayarınızda onarım yapmalıdır. Dell™ tarafından yetkilendirilmemiş servislerden kaynaklanan zararlar garantinizin kapsamında değildir.

**⚠ DİKKAT:** Sistem kartının hasar görmesini engellemek için, bilgisayar içinde çalışmadan önce ana pili çıkarın (bkz. [Pili Çıkarma](#)).

## USB ve SIM Kartını Çıkarma

1. [Başlamadan Önce](#) bölümündeki yönergeleri uygulayın.
2. Pili çıkarın (bkz. [Pili Çıkarma](#)).
3. Klavyeyi çıkarın (bkz. [Klavyeyi Çıkarma](#)).
4. Avuç içi dayanağını çıkarın (bkz. [Avuç İçi Dayanağını Çıkarma](#)).
5. Sabit disk sürücüsünü çıkarın (bkz. [Sabit Sürücüyü Çıkarma](#)).
6. Avuç içi dayanağı dirseğini çıkarın (bkz. [Avuç İçi Dayanağını Çıkarma Bracket](#)).
7. USB ve SIM kart kablosunu sistem kartı konektörlerinden çıkarın.
8. USB ve SIM kartı bilgisayar tabanına sabitleyen vidayı çıkarın.
9. USB ve SIM kartını bilgisayarın tabanından kaldırarak çıkarın.



1	vida	2	USB ve SIM kartı
---	------	---	------------------

## USB ve SIM Kartını Yerine Takma

1. USB ve SIM kartındaki delikleri bilgisayarın tabanındaki çukıntılarla hizalayın.
2. USB ve SIM kartı bilgisayar tabanına sabitleyen vidayı yerine takın.

3. USB ve SIM kart kablosunu sistem kartı konektörüne **takın**.
  4. Avuç içi dayanađı dirseđini yerine takın (bkz. [Avuç İçi Dayanađını Yerine Takma Bracket](#)).
  5. Sabit disk sürücüsünü yerine **takın** (bkz. [Sabit Sürücüyü Yerine Takma](#)).
  6. Avuç içi dayanađını yerine takın (bkz. [Avuç İçi Dayanađını Yerine Takma](#)).
  7. Klavyeyi yerine takın (bkz. [Klavyeyi Deđiştirme](#)).
  8. Pili çıkarın (bkz. [Pil Deđiştirme](#)).
- 

[İçerik Sayfasına Dön](#)